



VINCENT DE LUK

# IO VI TROVERÒ

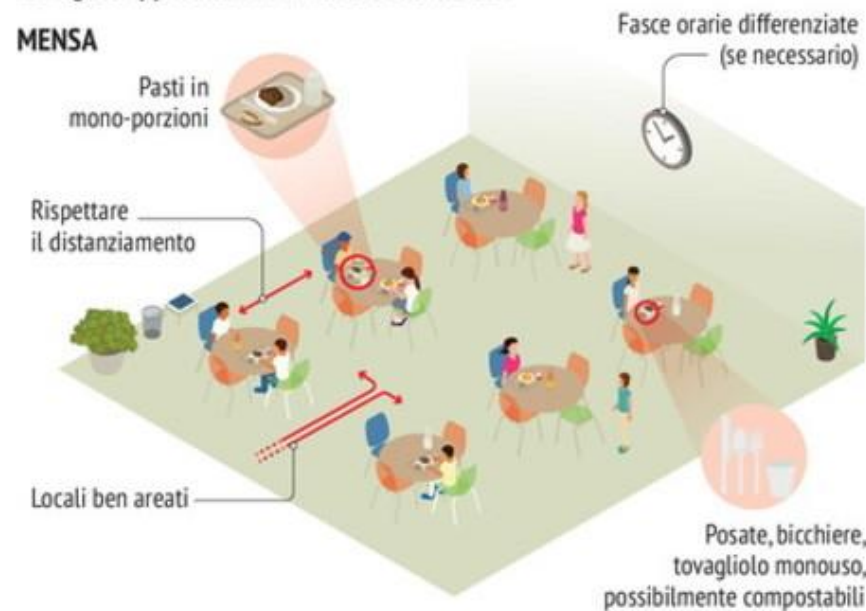
operazione **STATV' A CAS'**

*Mr. Jaeger*

# SCUOLA, IL PROTOCOLLO DI SICUREZZA

Le regole approvate da ministero e sindacati

## MENSA



<b>Orari</b> Ingressi e uscite scaglionati	<b>Positività in classe</b> ■ Quarantena della classe da valutare (Asl) ■ Scatta monitoraggio scolastico
Un solo genitore per volta può accompagnare il figlio (mascherina obbligatoria)	<b>Help-desk</b> Servizio per le scuole per richiedere assistenza sulla gestione dell'emergenza
Accesso ai visitatori ridotto	<b>Psicologo</b> Psicologi e psicoterapeuti a scuola per gestire le problematiche legate alla crescita e alle paure

# Coronavirus: il vademecum

La nota del Ministero della Salute su cosa fare e cosa evitare

**Sintomi** ● generici > ● gravi > MORTE **Trasmissione**



Contattare il medico e il numero verde del Ministero della Salute

1500

COVID-19

Ceppo di coronavirus mai identificato in precedenza

A microscopic view of COVID-19 virus particles, showing their characteristic spherical shape and surface spikes. The particles are rendered in shades of purple, blue, and red against a light blue background.

# COVID-19

**PROTOCOLLO D'INTESA  
PER GARANTIRE L'AVVIO  
DELL'ANNO SCOLASTICO  
NEL RISPETTO DELLE  
REGOLE DI SICUREZZA PER IL CONTENIMENTO DELLA  
DIFFUSIONE DI  
COVID 19**



**Inoltre, il Ministro dell'Istruzione e le Organizzazioni sindacali, nei limiti di propria competenza e nel rispetto della normativa vigente, in considerazione dell'attuale stato di rischio per SARSCoV- 2, convengono:**



**1.** sulla necessità che ciascuna istituzione scolastica proceda, con il coinvolgimento del relativo **responsabile del servizio prevenzione e protezione (RSPP)** e del **medico competente (MC)** e nel rispetto delle competenze del **RLS**, ad integrare il documento di valutazione rischi di cui al decreto legislativo **9 aprile 2008, n.81;**

A microscopic view of coronavirus particles, showing their characteristic spherical shape with a textured surface and a distinct outer layer. The particles are rendered in shades of orange, red, and brown, set against a dark, blurred background.

**IL CORONAVIRUS**

**NON SI FERMA**

2. sull'importanza che venga garantita a tutti i livelli dell'amministrazione l'opportuna informazione e formazione sulle procedure di cui al presente protocollo;



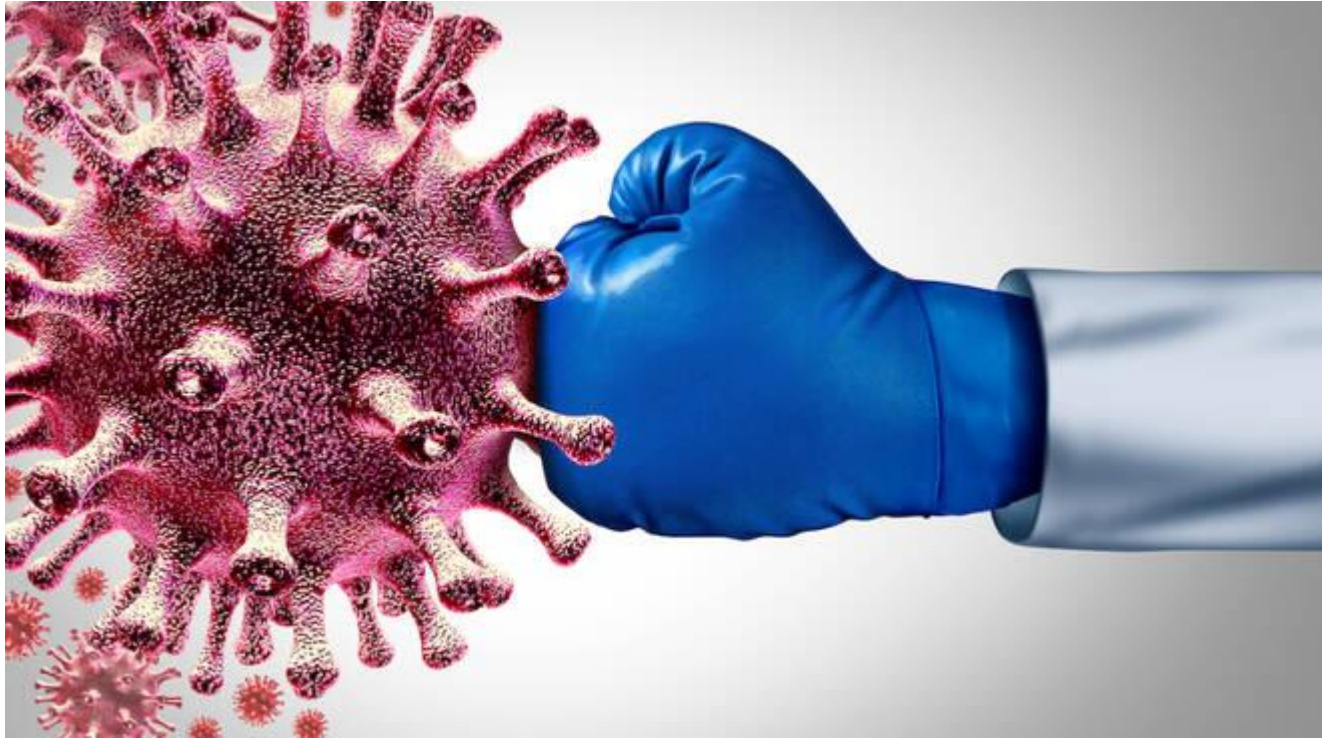
**3.** sull'esigenza di garantire modalità di comunicazione e confronto con le rappresentanze sindacali, gli **RLS** e gli **RSPP**, sui punti del presente protocollo, al fine di condividere informazioni e azioni volte a contemperare la necessità di tutela del personale e della comunità scolastica, con quella di garantire l'erogazione di servizi pubblici essenziali e indifferibili.

A microscopic view of COVID-19 virus particles. The image shows several large, spherical virus particles with a complex, spiky surface structure. The particles are rendered in shades of brown, tan, and reddish-pink, set against a light blue background. The text 'COVID-19' is overlaid in the center, and a large block of text is on the right side.

# COVID-19

**MISURE PER IL CONTRASTO E  
IL CONTENIMENTO DELLA  
DIFFUSIONE DEL VIRUS COVID-19  
NELLE SCUOLE DEL SISTEMA  
NAZIONALE DI ISTRUZIONE**





Il **COVID-19** rappresenta un rischio biologico generico, per il quale occorre adottare misure uguali per tutta la popolazione, che seguano la logica della precauzione ed attuino le prescrizioni del legislatore e le indicazioni dell'Autorità sanitaria.

**Si stabilisce che:**



- ogni istituto scolastico dà attuazione delle indicazioni fornite dal **CTS** per il settore scolastico e delle linee guida stabilite a livello nazionale, secondo le specificità e le singole esigenze connesse alla peculiarità del territorio e dell'organizzazione delle attività, al fine di tutelare la salute delle persone presenti all'interno degli istituti e garantire la salubrità degli ambienti;



- il **Dirigente scolastico** (*che esercita le funzioni di datore di lavoro nelle scuole statali, ovvero, per le scuole paritarie, il Datore di lavoro*), per prevenire la diffusione del Virus, è tenuto a informare attraverso una un'apposita comunicazione rivolta a tutto il personale, gli studenti e le famiglie degli alunni sulle regole fondamentali di igiene che devono essere adottate in tutti gli ambienti della scuola;



- il **Dirigente scolastico** dovrà inoltre informare chiunque entri nei locali dell'Istituto circa le disposizioni delle Autorità anche utilizzando gli strumenti digitali disponibili.

**In particolare, le informazioni riguardano:**



## - l'obbligo

di rimanere al proprio domicilio in presenza di temperatura oltre i  $37.5^{\circ}$  o altri sintomi simil-influenzali e di chiamare il proprio medico di famiglia e l'autorità sanitaria;



## - il **divieto**

di fare ingresso o di poter permanere nei locali scolastici laddove, anche successivamente all'ingresso, sussistano le condizioni di pericolo (*sintomi simil-influenzali, temperatura oltre 37.5°, provenienza da zone a rischio o contatto con persone positive al virus nei 14 giorni precedenti, etc.*) stabilite dalle Autorità sanitarie competenti;



## - l'obbligo

di rispettare tutte le disposizioni delle Autorità e del Dirigente scolastico (in particolare, mantenere il distanziamento fisico di un metro, osservare le regole di igiene delle mani e tenere comportamenti corretti sul piano dell'igiene);



## - la **formazione e l'aggiornamento**

in materia di Didattica digitale integrata e COVID, nonché l'obbligo di redigere un nuovo patto di corresponsabilità educativa per la collaborazione attiva tra Scuola e Famiglia, rafforzata con la recente esperienza della didattica a distanza;





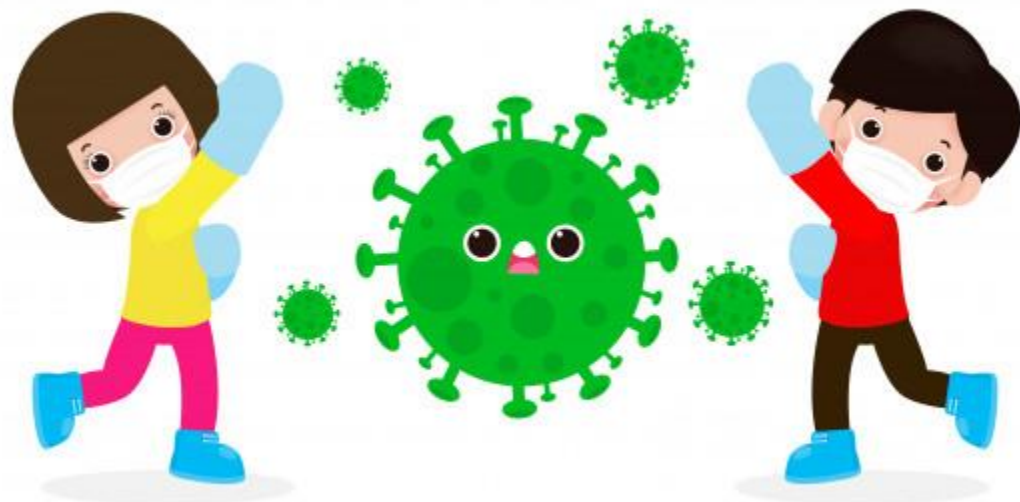
## - l'obbligo

per ciascun lavoratore di informare tempestivamente il Dirigente scolastico o un suo delegato della presenza di qualsiasi sintomo influenzale durante l'espletamento della propria prestazione lavorativa o della presenza di sintomi negli studenti presenti all'interno dell'istituto.



# COVID-19

**1. DISPOSIZIONI RELATIVE  
ALLE MODALITA' DI INGRESSO/USCITA**



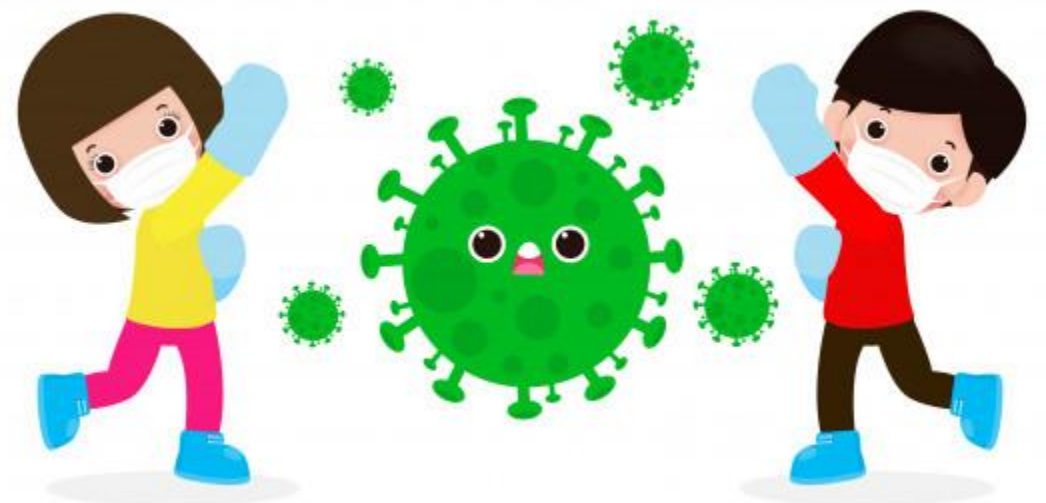
Le istituzioni scolastiche con opportuna segnaletica e con una campagna di sensibilizzazione ed informazione comunicano alla comunità scolastica le regole da rispettare per evitare assembramenti.

Nel caso di file per l'entrata e l'uscita dall'edificio scolastico, occorre provvedere alla loro ordinata regolamentazione al fine di garantire l'osservanza delle norme sul distanziamento sociale.

Ogni scuola dovrà disciplinare le modalità che regolano tali momenti in modo da integrare il regolamento di istituto, con l'eventuale previsione, ove lo si ritenga opportuno, di ingressi ed uscite ad orari scaglionati, anche utilizzando accessi alternativi.

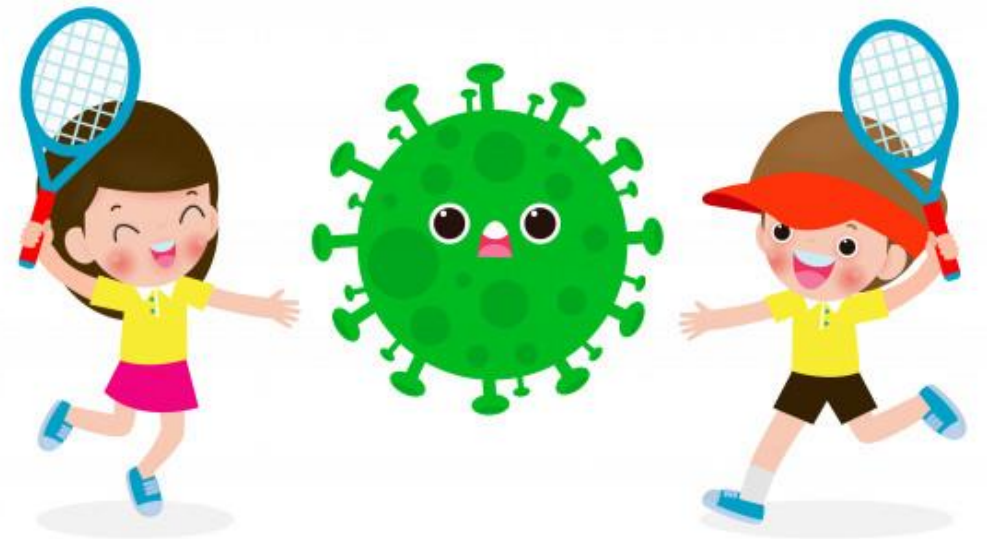
L'eventuale ingresso del personale e degli studenti già risultati positivi all'infezione da COVID-19 deve essere preceduto da una preventiva comunicazione avente ad oggetto la certificazione medica da cui

risulti la “avvenuta negativizzazione” del tampone secondo le modalità previste e rilasciata dal dipartimento di prevenzione territoriale di competenza.

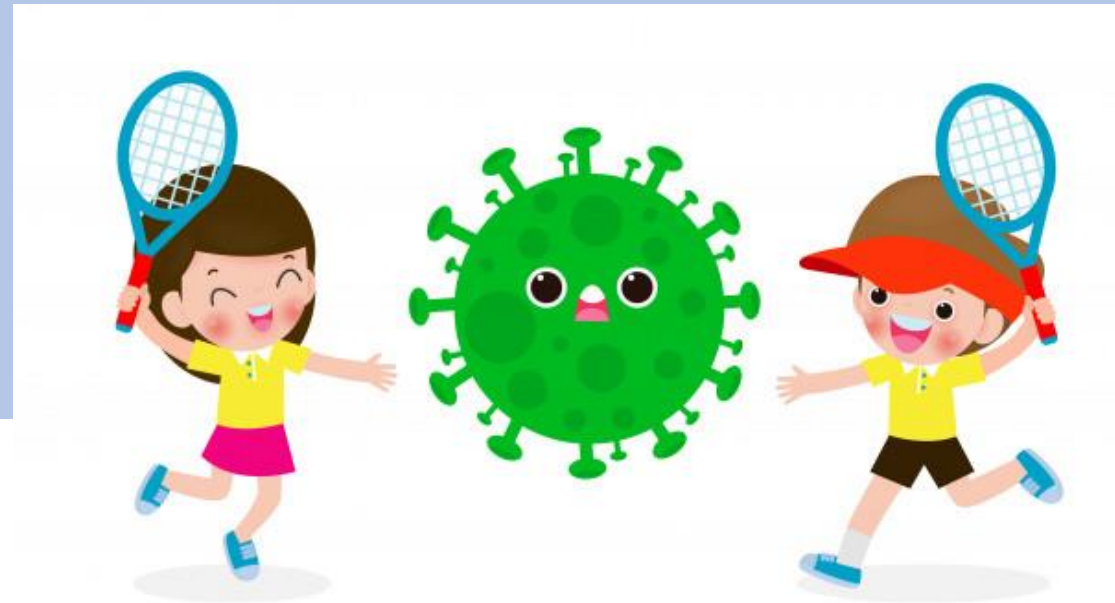


Va ridotto l'accesso ai visitatori, i quali, comunque, dovranno sottostare a tutte le regole previste nel **Regolamento di istituto e/o** nell'apposito disciplinare interno adottato dal **Dirigente scolastico**, sentiti l'**RSPP** di istituto e il **medico competente** ed ispirato ai seguenti criteri di massima:

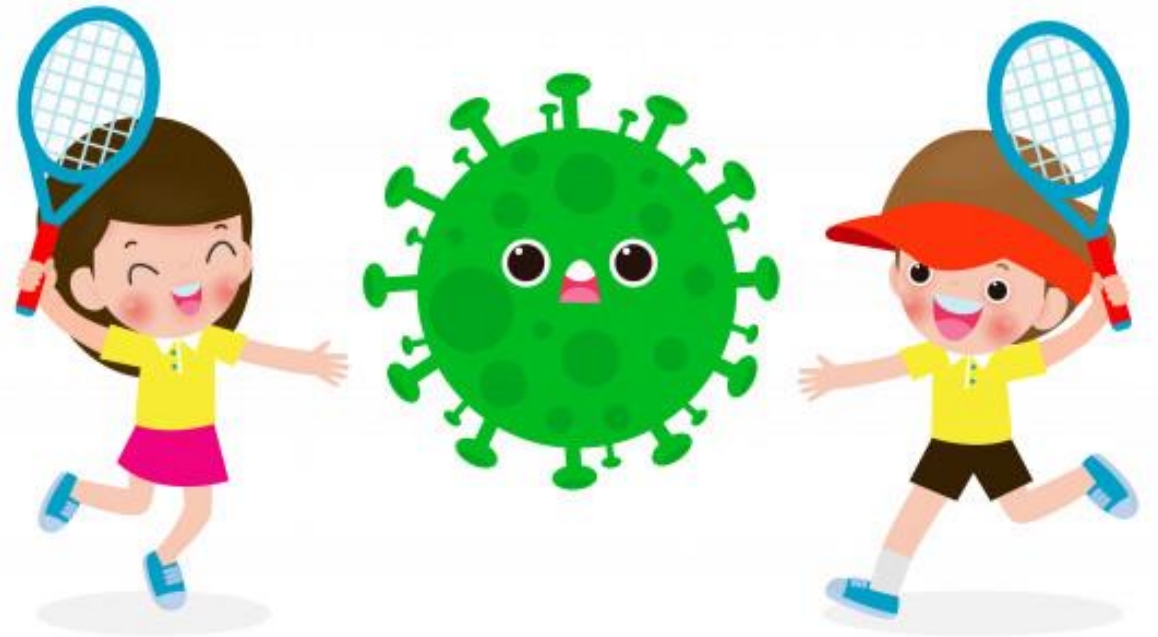
- *ordinario ricorso alle comunicazioni a distanza;*
- *limitazione degli accessi ai casi di effettiva necessità amministrativo-gestionale ed operativa, possibilmente previa prenotazione e relativa programmazione;*

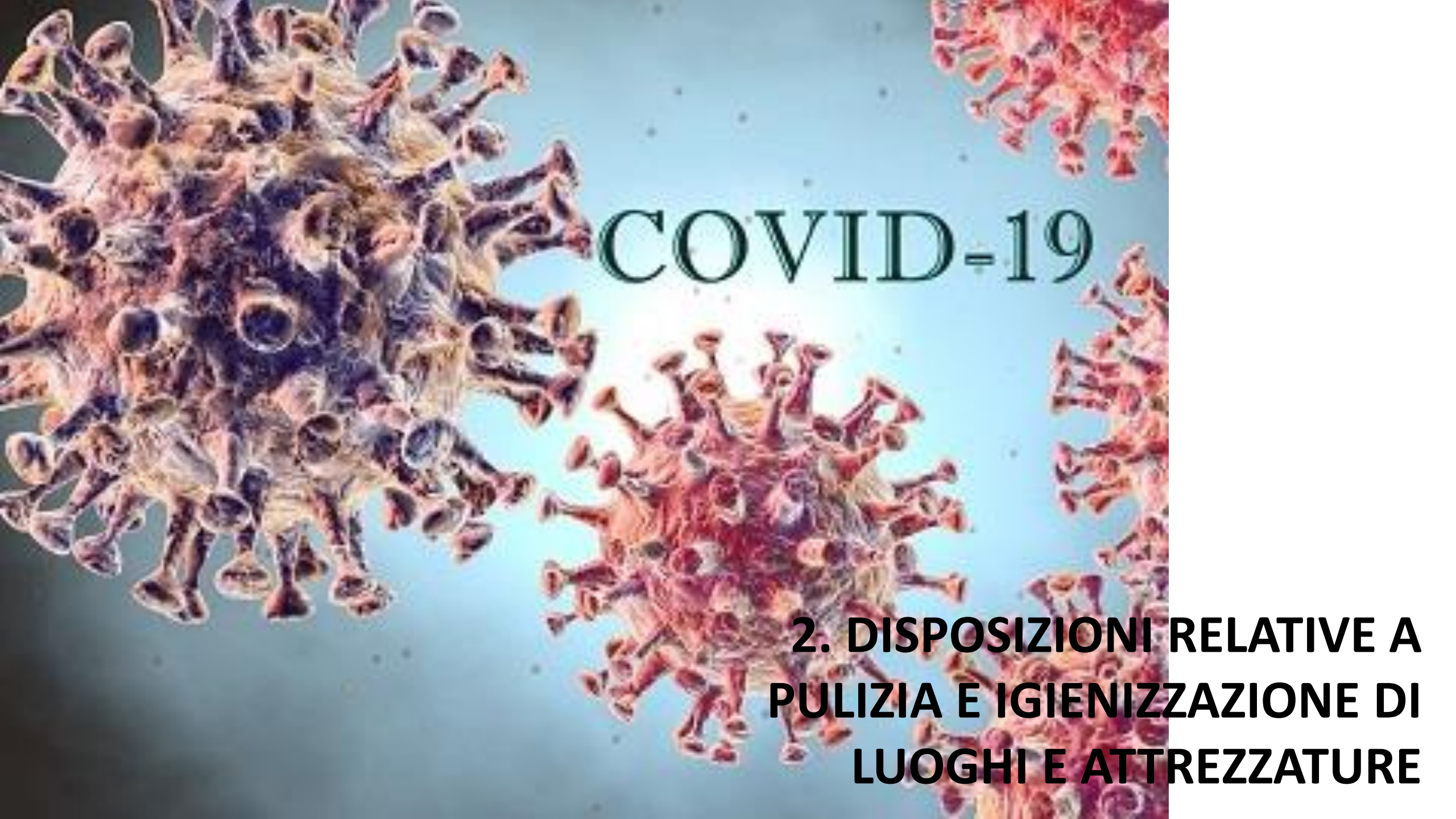


- *regolare registrazione dei visitatori ammessi, con indicazione, per ciascuno di essi, dei dati anagrafici (nome, cognome, data di nascita, luogo di residenza), dei relativi recapiti telefonici, nonché della data di accesso e del tempo di permanenza;*
- *differenziazione dei percorsi interni e dei punti di ingresso e i punti di uscita dalla struttura;*
- *predisposizione di adeguata segnaletica orizzontale sul distanziamento necessario e sui percorsi da effettuare;*
- *pulizia approfondita e aerazione frequente e adeguata degli spazi;*



*• accesso alla struttura attraverso l'accompagnamento da parte di un solo genitore o di persona maggiorenne delegata dai genitori o da chi esercita la responsabilità genitoriale, nel rispetto delle regole generali di prevenzione dal contagio, incluso l'uso della mascherina durante tutta la permanenza all'interno della struttura.*





# COVID-19

**2. DISPOSIZIONI RELATIVE A  
PULIZIA E IGIENIZZAZIONE DI  
LUOGHI E ATTREZZATURE**



E' necessario assicurare la pulizia giornaliera e la igienizzazione periodica di tutti gli ambienti predisponendo un cronoprogramma ben definito, da documentare attraverso un registro regolarmente aggiornato.

Nel piano di pulizia occorre includere almeno:

- gli ambienti di lavoro e le aule;
- le palestre;
- le aree comuni;
- le aree ristoro e mensa;
- i servizi igienici e gli spogliatoi;
- le attrezzature e postazioni di lavoro o laboratorio ad uso promiscuo;
- materiale didattico e ludico;
- le superfici comuni ad alta frequenza di contatto (es. pulsantiere, passamano).



L'attività di igienizzazione dei luoghi e delle attrezzature dovrà essere effettuata secondo quanto previsto dal cronoprogramma o, in maniera puntuale ed a necessità, in caso di presenza di persona con sintomi o confermata positività al virus. In questo secondo caso, per la pulizia e la igienizzazione, occorre tener conto di quanto indicato nella **Circolare 5443 del Ministero della Salute del 22/02/2020**. Inoltre, è necessario disporre la pulizia approfondita di tutti gli istituti scolastici, avendo cura di sottoporre alla procedura straordinaria qualsiasi ambiente di lavoro, servizio e passaggio.

In tal senso, le istituzioni scolastiche provvederanno a:



- assicurare quotidianamente le operazioni di pulizia previste dal rapporto ISS COVID-19, n. 19/2020;
- utilizzare materiale detergente, con azione virucida, come previsto **dall'allegato 1 del documento CTS del 28/05/20;**
- garantire la adeguata aerazione di tutti i locali, mantenendo costantemente (o il più possibile) aperti gli infissi esterni dei servizi igienici. Si consiglia che questi ultimi vengano sottoposti a pulizia almeno due volte al giorno, eventualmente anche con immissione di liquidi a potere virucida negli scarichi fognari delle toilette;



- sottoporre a regolare detergenza le superfici e gli oggetti (inclusi giocattoli, attrezzi da palestra e laboratorio, utensili vari...) destinati all'uso degli alunni.



A microscopic view of COVID-19 virus particles. The image shows several spherical virus particles with a textured, spiky surface. The particles are rendered in shades of brown, tan, and reddish-pink, set against a light blue background. The text 'COVID-19' is overlaid in the center in a dark green, serif font.

COVID-19

**3. DISPOSIZIONI RELATIVE A  
IGIENE PERSONALE E  
DISPOSITIVI DI PROTEZIONE INDIVIDUALE**

E' obbligatorio per chiunque entri negli ambienti scolastici, adottare precauzioni igieniche e l'utilizzo di mascherina. Il CTS si esprimerà nell'ultima settimana di agosto in ordine all'obbligo di utilizzo di mascherina da parte degli studenti.

I DPI utilizzati devono corrispondere a quelli previsti dalla valutazione del rischio e dai documenti del CTS per le diverse attività svolte all'interno delle istituzioni scolastiche e in base alle fasce di età dei soggetti coinvolti.

Nella scuola deve essere indicata la modalità di dismissione dei dispositivi di protezione individuale non più utilizzabili, che dovranno essere



**FALSO**



smaltiti secondo le modalità previste dalla normativa vigente.

Per il personale impegnato con bambini con disabilità, si potrà prevedere l'utilizzo di ulteriori dispositivi di protezione individuale (nello specifico, il lavoratore potrà usare, unitamente alla mascherina, guanti e dispositivi di protezione per occhi, viso e mucose).

Nell'applicazione delle misure di prevenzione e protezione si dovrà necessariamente tener conto della tipologia di disabilità e delle ulteriori eventuali indicazioni impartite dalla famiglia dell'alunno/studente o dal medico.





# COVID-19

## **4. DISPOSIZIONI RELATIVE ALLA GESTIONE DI SPAZI COMUNI**



L'accesso agli spazi comuni deve essere contingentato, con la previsione di una ventilazione adeguata dei locali, per un tempo limitato allo stretto necessario e con il mantenimento della distanza di sicurezza.

Pertanto il dirigente scolastico valuta l'opportunità di rimodulare le attività didattiche nelle aule, eventualmente alternando le presenze degli studenti con lezioni da remoto, in modalità didattica digitale integrata.

L'utilizzo delle aule dedicate al personale docente (cd aule professori) è consentito nel rispetto del distanziamento fisico e delle eventuali altre disposizioni dettate dall'autorità sanitaria locale.

PERCHÉ  
IL CORONAVIRUS FA  
PAURA?



Anche l'utilizzo dei locali adibiti a mensa scolastica è consentito nel rispetto delle regole del distanziamento fisico, eventualmente prevedendo, ove necessario, anche l'erogazione dei pasti per fasce orarie differenziate. La somministrazione del pasto deve prevedere la distribuzione in mono-porzioni, in vaschette separate unitariamente a posate, bicchiere e tovagliolo monouso e possibilmente compostabile. Per quanto riguarda le aree di distribuzione di bevande e snack, il Dirigente scolastico ne indica le modalità di utilizzo, eventualmente anche nel Regolamento di Istituto, al fine di evitare il rischio di assembramento e il mancato rispetto del distanziamento fisico.

PERCHÉ  
IL CORONAVIRUS FA  
PAURA?





# COVID-19

## **5. USO DEI LOCALI ESTERNI ALL'ISTITUTO SCOLASTICO**

Qualora le attività didattiche siano realizzate in locali esterni all'Istituto Scolastico, gli Enti locali e/o i titolari della locazione, devono certificare l'idoneità, in termini di sicurezza, di detti locali.

Con specifica convenzione devono essere definite le responsabilità delle pulizie e della sorveglianza di detti locali e dei piani di sicurezza.





# COVID-19

## **6. SUPPORTO PSICOLOGICO**

L'attenzione alla salute e il supporto psicologico per il personale scolastico e per gli studenti rappresenta una misura di prevenzione precauzionale indispensabile per una corretta gestione dell'anno scolastico.

Sulla base di una Convenzione tra Ministero dell'Istruzione e il Consiglio Nazionale Ordine degli Psicologi, si promuove un sostegno psicologico per fronteggiare situazioni di insicurezza, stress, ansia dovuta ad eccessiva responsabilità, timore di contagio, rientro al lavoro in “**presenza**”, difficoltà di concentrazione, situazione di isolamento vissuta.

Noi restiamo a casa per tutti.  
Possiamo combattere insieme il virus.



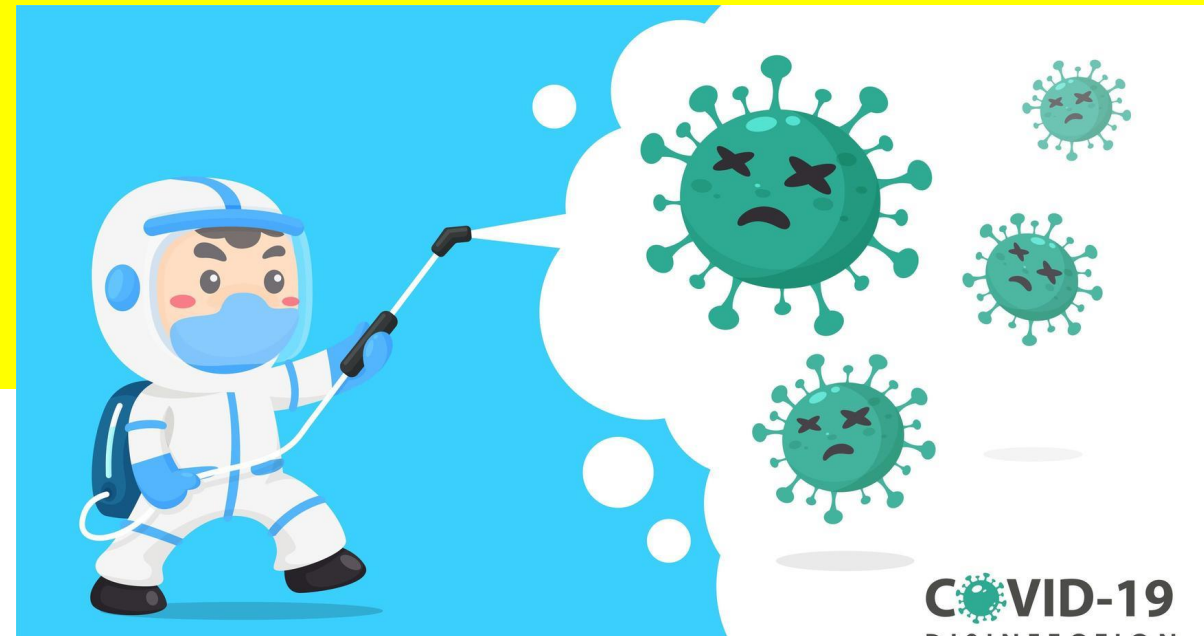
A microscopic view of COVID-19 virus particles. The image shows several spherical virus particles with a textured, spiky surface. The particles are colored in shades of brown, orange, and red, set against a light blue background. The text 'COVID-19' is overlaid in the center of the image.

# COVID-19

**7. DISPOSIZIONI RELATIVE ALLA  
GESTIONE DI UNA PERSONA  
SINTOMATICA ALL'INTERNO  
DELL'ISTITUTO SCOLASTICO**

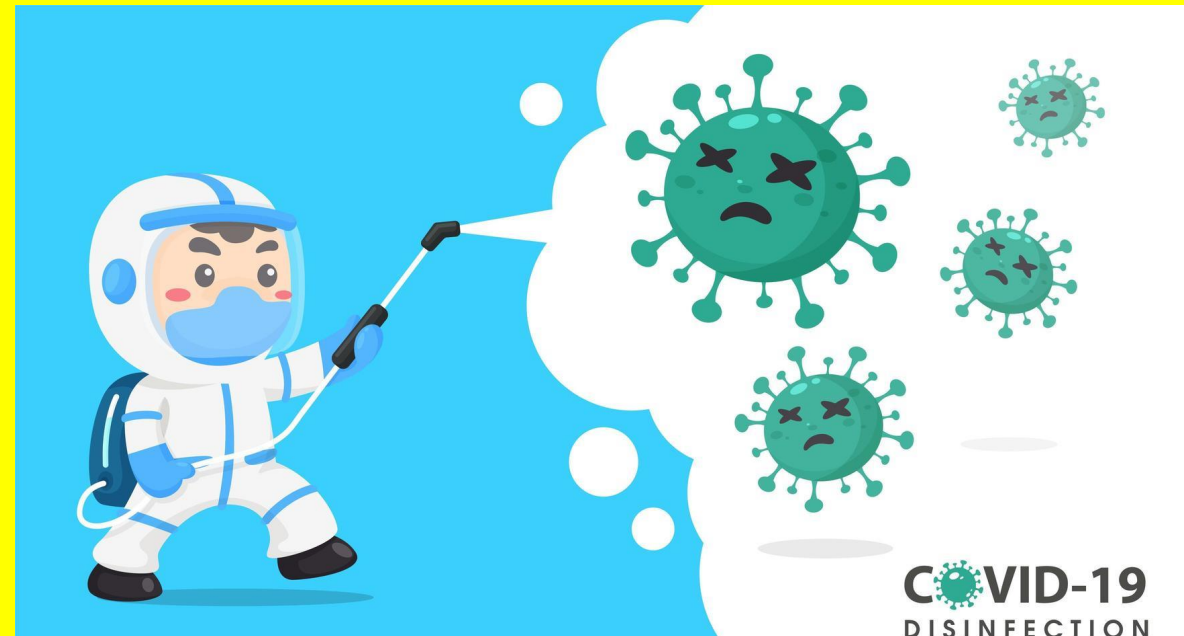
Nel caso in cui una persona presente nella scuola sviluppi febbre e/o sintomi di infezione respiratoria quali la tosse, si dovrà procedere al suo isolamento in base alle disposizioni dell'autorità sanitaria.

*In caso di comparsa a scuola in un operatore o in uno studente di sintomi suggestivi di una diagnosi di infezione da SARS-CoV-2, la persona interessata dovrà essere immediatamente isolata e dotata di mascherina chirurgica, e si dovrà provvedere al ritorno, quanto prima possibile, al proprio domicilio, per poi seguire il percorso già previsto dalla norma vigente per la gestione di qualsiasi caso sospetto.*

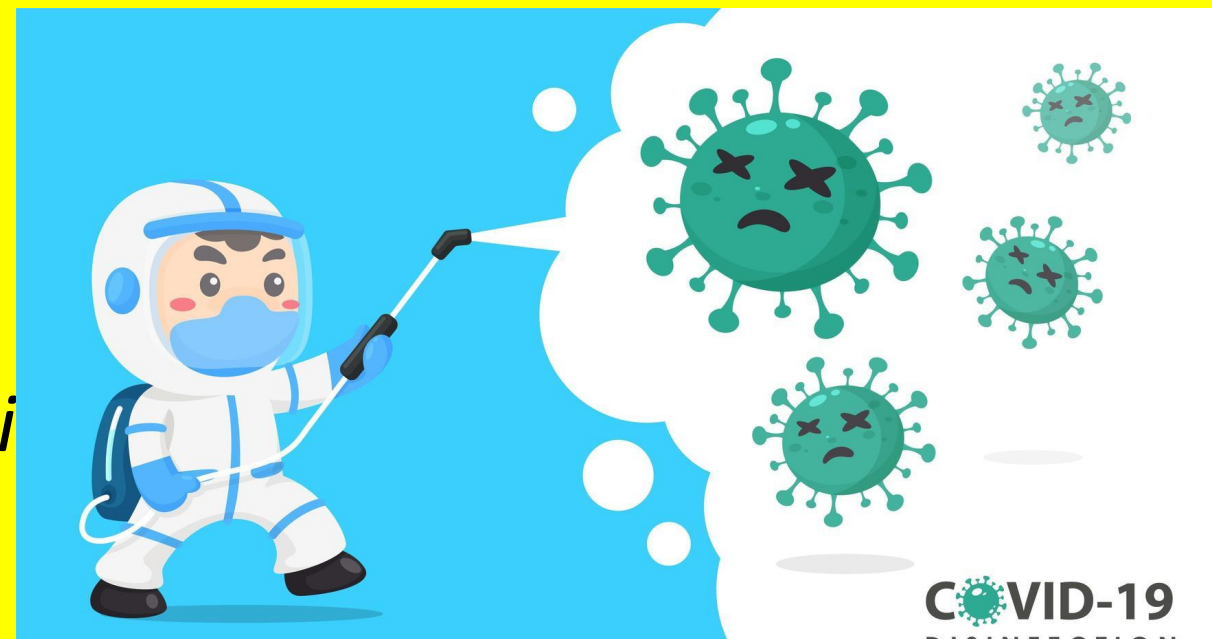




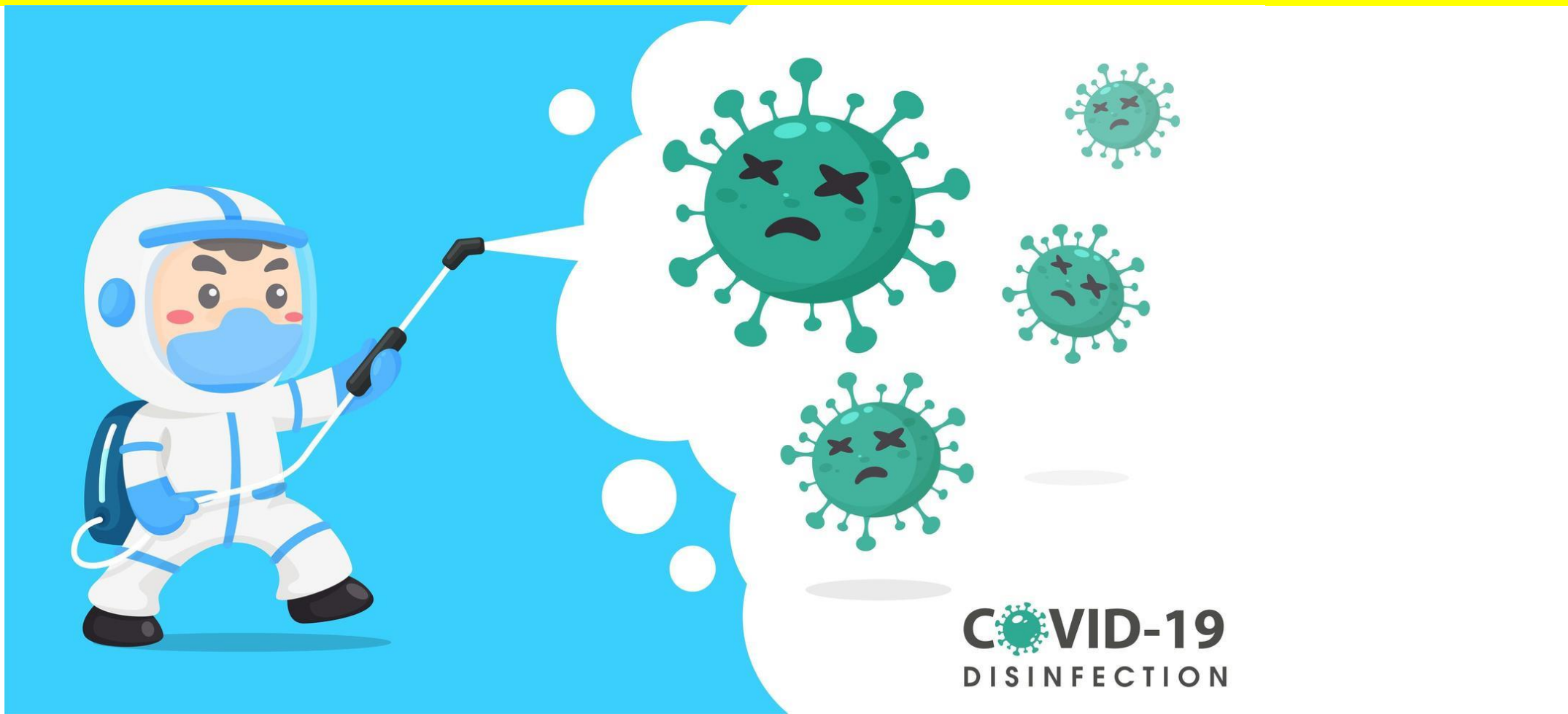
*Per i casi confermati le azioni successive saranno definite dal Dipartimento di prevenzione territoriale competente. La presenza di un caso confermato necessiterà l'attivazione da parte della scuola di un monitoraggio attento da avviare in stretto raccordo con il Dipartimento di prevenzione locale al fine di identificare precocemente la comparsa di possibili altri casi che possano prefigurare l'insorgenza di un focolaio epidemico. In tale situazione, l'autorità sanitaria competente potrà valutare tutte le misure ritenute idonee. Questa misura è di primaria importanza per garantire una risposta rapida in caso di peggioramento della situazione con ricerca attiva di contatti che possano interessare l'ambito scolastico.*



*Per i casi confermati le azioni successive saranno definite dal Dipartimento di prevenzione territoriale competente. La presenza di un caso confermato necessiterà l'attivazione da parte della scuola di un monitoraggio attento da avviare in stretto raccordo con il Dipartimento di prevenzione locale al fine di identificare precocemente la comparsa di possibili altri casi che possano prefigurare l'insorgenza di un focolaio epidemico. In tale situazione, l'autorità sanitaria competente potrà valutare tutte le misure ritenute idonee. Questa misura è di primaria importanza per garantire una risposta rapida in caso di peggioramento della Situazione con ricerca attiva di contatti che possano interessare l'ambito scolastico.*



*Sarebbe opportuno, a tal proposito, prevedere, nell'ambito dei Dipartimenti di prevenzione territoriali, un referente per l'ambito scolastico che possa raccordarsi con i dirigenti scolastici al fine di un efficace contact tracing e risposta immediata in caso di criticità”.*





# COVID-19

**8. DISPOSIZIONI RELATIVE A  
SORVEGLIANZA SANITARIA,  
MEDICO COMPETENTE, RLS**

Il medico competente collabora con Dirigente Scolastico e con il Rappresentante dei lavoratori per la sicurezza (RLS) nell'integrare e proporre tutte le misure di regolamentazione legate al Covid-19. In particolare, cura la sorveglianza sanitaria rispettando le misure igieniche contenute nelle indicazioni del Ministero della Salute; riguardo le modalità di effettuazione della sorveglianza sanitaria di cui all'art. 41 del D. Lgs. 81/2008, nonché sul ruolo del medico Competente.

Il mancato completamento dell'aggiornamento della formazione professionale e/o



Abilitante entro i termini previsti, per tutto il personale scolastico addetto alle emergenze, in materia di salute e sicurezza nei luoghi di lavoro, dovuto all'emergenza in corso e quindi per causa di forza maggiore, ove previsto dalla legislazione vigente, non comporta l'impossibilità a continuare lo svolgimento dello specifico ruolo (a titolo esemplificativo: l'addetto all'emergenza/antincendio, al primo soccorso).

Al rientro degli alunni dovrà essere presa in considerazione la presenza di "soggetti fragili" esposti a un rischio potenzialmente maggiore nei confronti dell'infezione da COVID-19.



Le specifiche situazioni degli alunni in condizioni di fragilità saranno valutate in raccordo con il Dipartimento di prevenzione territoriale ed il pediatra/medico di famiglia, fermo restando l'obbligo per la famiglia stessa di rappresentare tale condizione alla scuola in forma scritta e documentata.



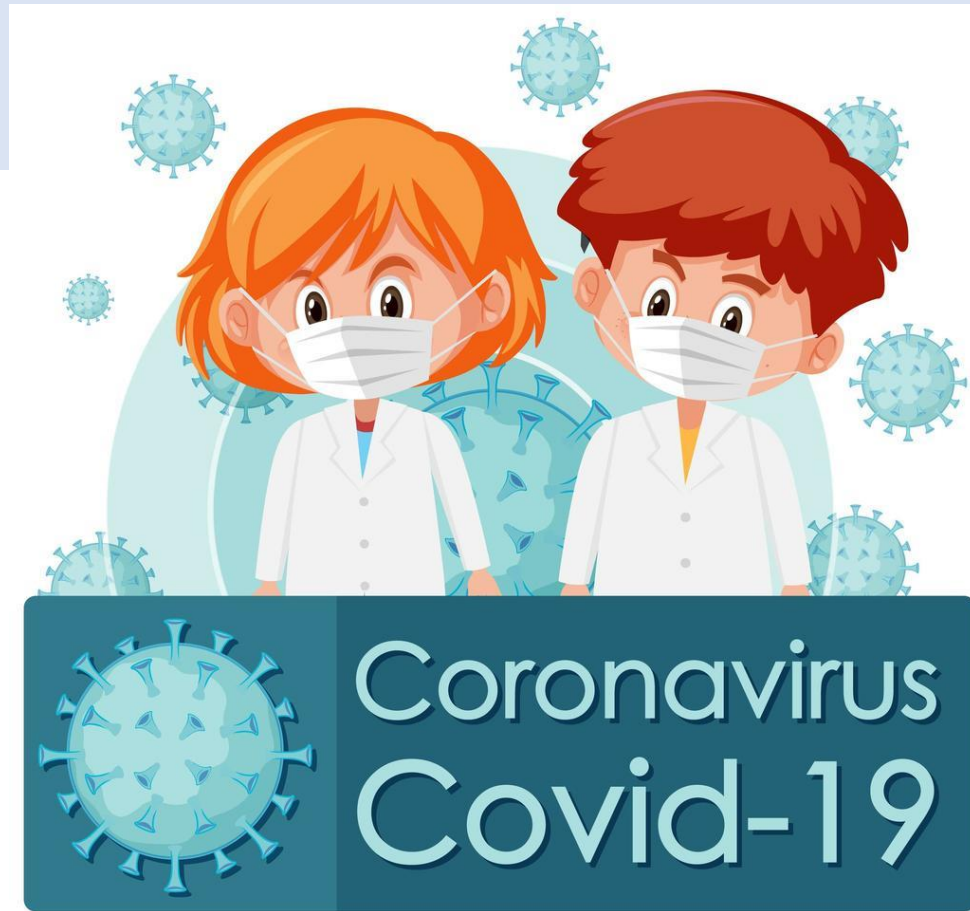


# COVID-19

## 9. COSTITUZIONE DI UNA COMMISSIONE



Al fine di monitorare l'applicazione delle misure descritte, in ogni Istituzione Scolastica, il Dirigente Scolastico valuterà la costituzione di una commissione, anche con il coinvolgimento dei soggetti coinvolti nelle iniziative per il contrasto della diffusione del COVID-19. Tale commissione sarà presieduta dal Dirigente Scolastico.



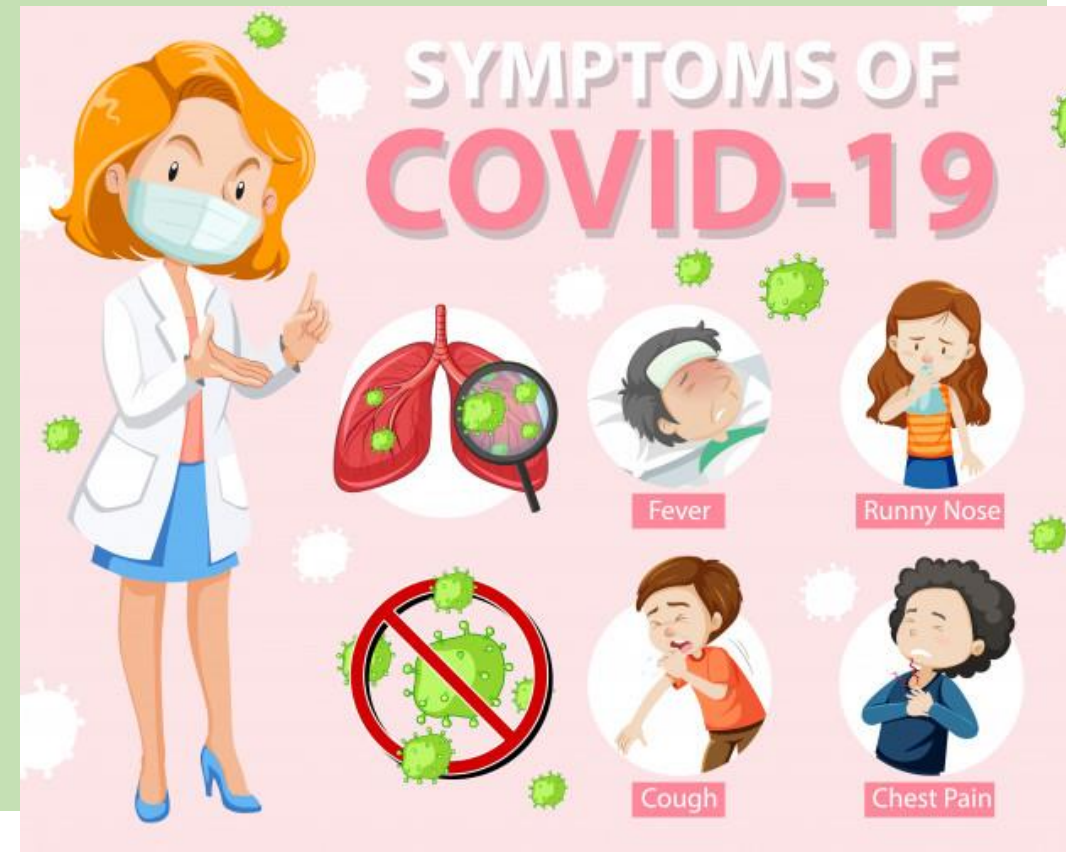


# COVID-19

## 10. DISPOSIZIONI FINALI

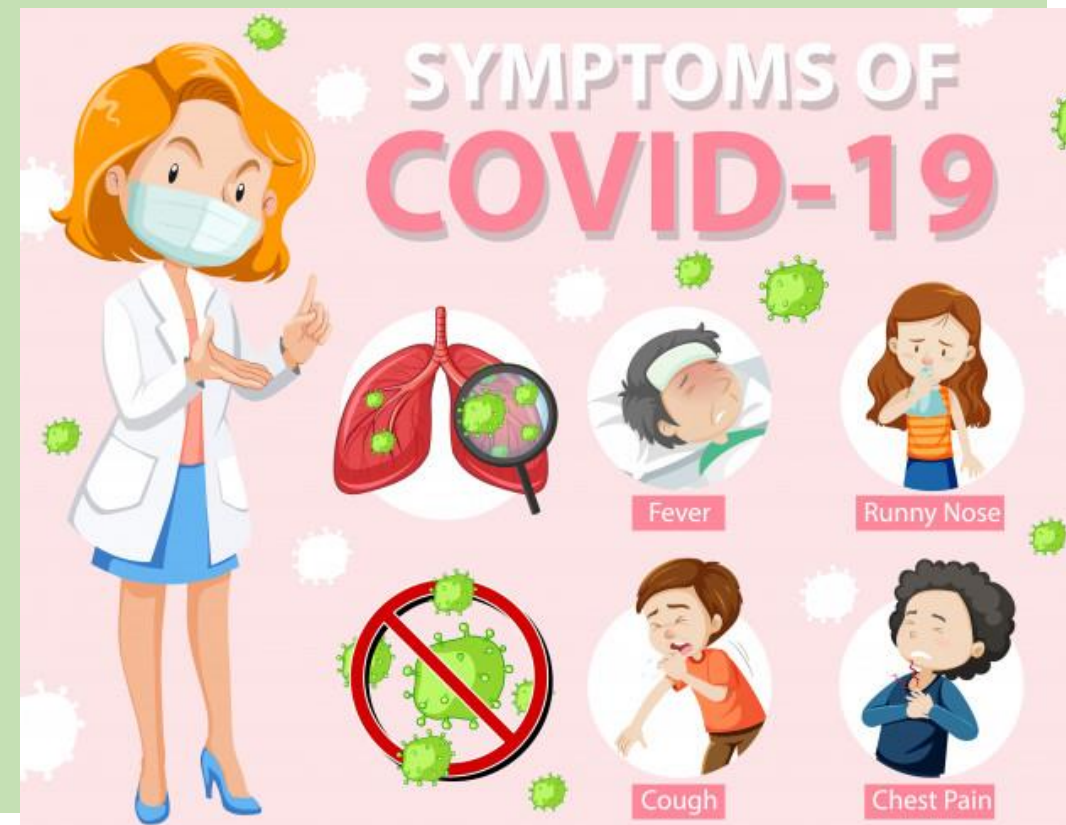
Qualora il dirigente scolastico ravvisi delle criticità nell'applicare le misure di sicurezza stabilite dallo specifico protocollo nazionale di sicurezza per la scuola ne dà tempestiva comunicazione all'Ufficio Scolastico Regionale di riferimento anche al fine di favorire il raccordo con tutte le istituzioni competenti sul territorio.

*- sulla necessità che la rimodulazione dell'unità oraria secondo le modalità previste dal Regolamento sull'autonomia delle istituzioni scolastiche come deliberate dagli Organi collegiali non si traduca in una diminuzione del diritto all'istruzione per gli alunni;*



- sull'esigenza di avviare, nelle modalità, nei termini e secondo i criteri previsti dal quadro normativo vigente, entro l'inizio del prossimo anno scolastico, la contrattazione nazionale presso il Ministero dell'Istruzione al fine di regolare il rapporto di lavoro svolto in modalità agile da parte del personale amministrativo tecnico e ausiliario;

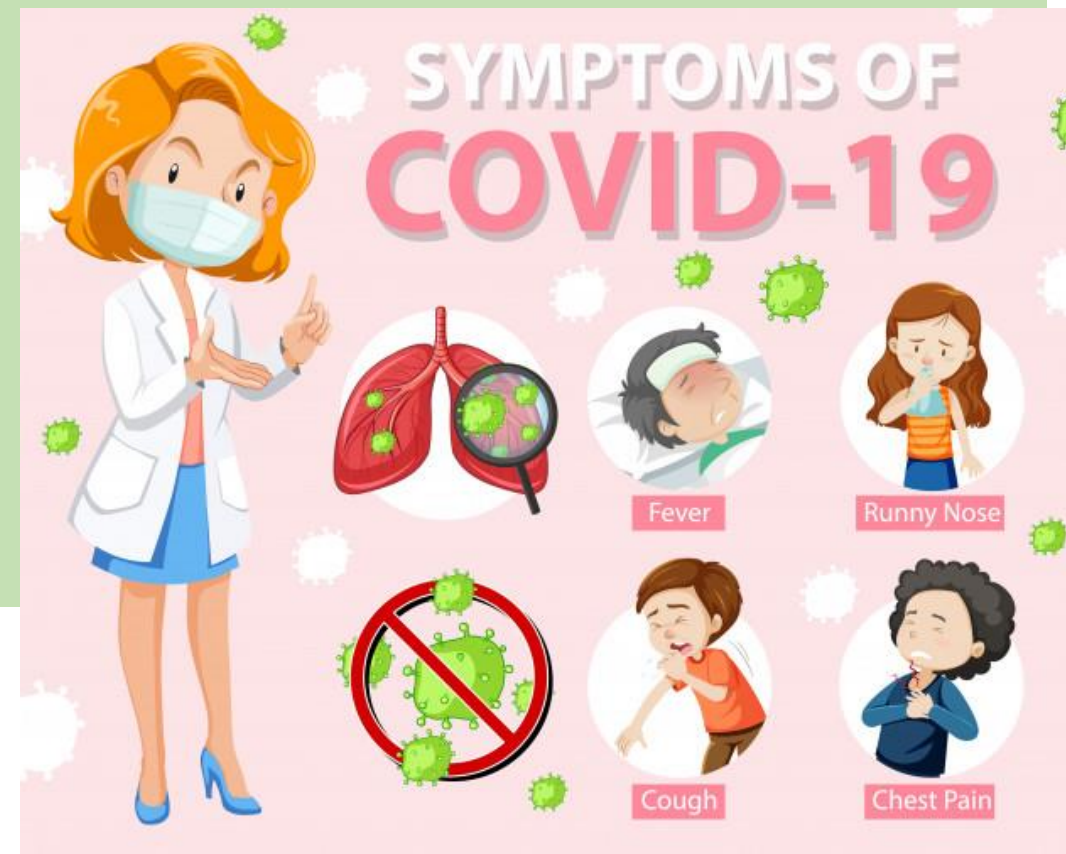
- sull'impegno da parte del Ministero dell'Istruzione a superare, con riferimento anche all'utilizzo dell'organico aggiuntivo da emergenza COVID, entro l'inizio delle lezioni, i vincoli normativi che ostacolano la sostituzione del personale docente e Ata assente, al fine di evitare lo



-sulla necessità di procedere all'approfondimento del fenomeno relativo al “**personale in condizioni di fragilità**”;

- sull'impegno a lavorare ai fini dell'incremento delle risorse destinate al sistema nazionale di istruzione e formazione, con investimenti che consentano di intervenire sul **fenomeno del sovraffollamento delle classi** e a una revisione ragionata dei parametri del dPR 81/2009;

- garantire, anche in sede di reclutamento, la necessaria continuità didattica, con particolare attenzione all'insegnamento di **sostegno**.



L'amore al tempo del Coronavirus.

